

Descrierea CIP a Bibliotecii Naționale a României

Bogucki, Peter

Barbarii : civilizații pierdute / Peter Bogucki ; trad. din engleză:

Raisa Moldovan. - București : Herald, 2019

ISBN 978-973-111-755-3

I. Moldovan, Raisa (trad.)

94

Pentru noutăți și comenzi:

www.edituraherald.ro

office@edituraherald.ro

Tel: 021.319.40.60, 021.319.40.61

Fax: 021.319.40.59, 021.319.40.60

Mob: 0744.888.388, 0771.664.320

The Barbarians: Lost Civilizations

by Peter Bogucki

was first published by Reaktion

Books, London, UK, 2017, in the Lost Civilizations series

Copyright © Peter Bogucky 2017

Rights arranged through Livia Stoia Literary Agency

PETER BOGUCKI

BARBARII

CIVILIZAȚII DISPĂRUTE

Traducere din limba engleză de

RAISA MOLDOVAN

EDITURA  HERALD

București

Vegetal, 240
Vehicul, 131
Vehicul(e), 45, 131
Vercingetorix, 161, 243-250
Verulamium, 167
Vestland, 194
Vikingi, 229
Vindobona, 187
Violență(a|ă|ei), 29, 52, 148-
157, 177, 211, 231
Viollet-le-Duc, 243
Vix, 123-132, 271-272, 290
Vizigoți, 217-220

W

Wailles, 233
Waldgirmes, 172-178, 275,
293-294

Z

Zebrzydowska, 65
Zidul Lui Hadrian, 186

Cuprins

Cronologie	7
Prefață	11
Introducere	14
1. Vânători, pescari, agricultori și metalurgiști	30
2. Relații, ritualuri și simboluri	70
3. Comerțul, sarea, grecii și prosperitatea	105
4. Romanii și Prima Epocă a Fierului	139
5. Barbarii din afara frontierelor Imperiului Roman	186
6. Viața barbarilor continuă	230
Note	263
Bibliografie	283
Mulțumiri	297
Index	301

Capitolul I

Vânători, pescari, agricultori și metalurgiști

Pentru a începe descrierea Lumii Barbare, este necesar să pornim din acea regiune a Europei care se regăsește în marea poveste a experienței umane. Acest punct va fi ales în mod arbitrar, puteam la fel de bine să începem cu un mileniu mai devreme sau cu secole mai târziu. Acum, totuși, începem povestea din zona Câmpiei Salisbury din sudul Angliei, aproximativ în anul 2300 î.Hr. Oamenii se adunau în această regiune, care mai târziu a fost numită Wessex, pentru a participa la o sărbătoare extraordinară în care Stonehenge este doar un singur element. Am reușit să-i cunoaștem pe unii dintre oamenii care au locuit acolo datorită descoperirii unor schelete și a ofrandelor. Un schelet descoperit în acea zonă a fost numit de către arheologi „Arcașul din Amesbury” și cu el vom începe povestea barbarilor.

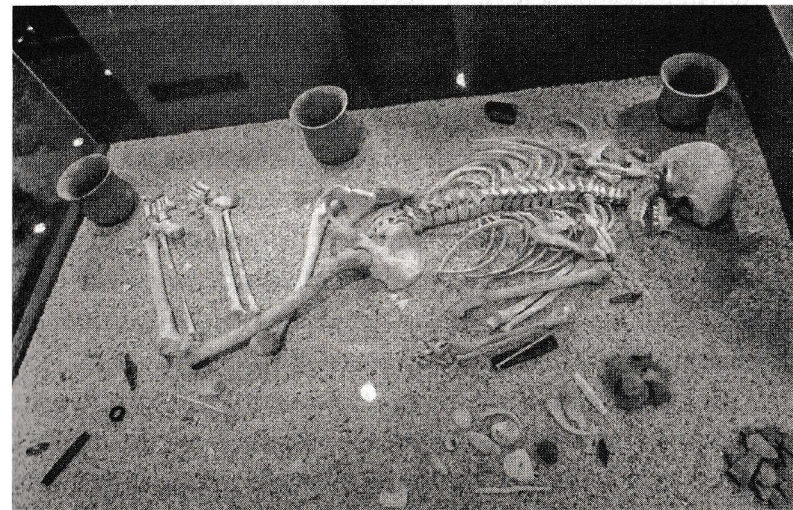
POVESTEA ARCAȘULUI

În anul 2002, arheologii care efectuau o investigație de rutină în locul unde era plănuită construcția unei școli în Amesbury, în sudul Angliei, la aproximativ 5 kilometri la sud de Stonehenge, au descoperit mormântul unui bărbat adult, înconjurat de artefacte, întins pe partea stângă și cu capul spre nord.¹ Lângă scheletul aflat în mormânt se aflau 16 vârfuri triunghiulare de săgeți, două brățări de protecție pentru încheie-

tura mâinii și bucați plate de piatră, legate la încheietura mâinii, pentru a o proteja de coarda arcului. Acesta este echipamentul tipic al unui arcaș din acea perioadă și de aceea bărbatul a devenit cunoscut sub numele de Arcașul din Amesbury. În afară de vârfurile de săgeți și brățările de protecție, alături de schelet se aflau trei cuțite din cupru, cinci vase de ceramică, patru colți de mistreț și două podoabe misterioase din aur, despre care se crede că sunt podoabe pentru păr sau pentru urechi.

Oasele și dinții Arcașului oferă foarte multe informații. Scheletul său a fost găsit într-o poziție chircită. Arcașul avea vârsta cuprinsă între 35 și 45 de ani și înălțimea de aproximativ 1,75 metri. Din cauza unei răni la genunchi, căpătată într-un moment al vieții, a fost șchiop până a murit. În urma datării oaselor Arcașului cu carbon-14 s-a stabilit că el a murit între anii 2400 și 2300 î.Hr.

Izotopii de oxigen și stronțiu din dinții Arcașului ne-au dat indicii despre locul unde și-a petrecut copilăria. Smalțul dinților se formează în copilărie și preia oxigenul și stronțiul din



Reconstituirea mormântului Arcașului din Amesbury, în Muzeul din Salisbury.

Resp hrană și din apa de băut. Proporția de oxigen-18 și oxigen-16 este mai mare în regiunile cu climă caldă, decât în cele cu climă rece. Proporția de izotopi de stronțiu provine din structura geologică locală, iar raportul dintre stronțiu-87 și stronțiu-86 diferă din punct de vedere geografic.² Împreună, proporțiile de izotopi de oxigen și cele de stronțiu arată locul de proveniență al unei persoane. Dovezile izotopice indică faptul că Arcașul și-a petrecut copilăria și poate și perioada adolescenței în Europa Centrală, cel mai posibil la poalele Munților Alpi, în sudul Germaniei sau în Elveția, pentru că izotopii de oxigen indică o zonă mai rece decât Anglia, iar izotopii de stronțiu exclud zonele cele mai nordice. Cu toate că avem o idee despre formarea smalțului dinților săi și, prin urmare, putem deduce și locul unde s-a născut, nu știm drumul urmat de Arcaș pentru a ajunge în Anglia și nici cât timp a locuit acolo până a murit.

Arheologii numesc vasele de ceramică din mormântul Arcașului „vase ceramice în formă de clopot”, ele fiind descoperite în toată Europa Centrală și de Vest în ultimele secole din mileniul al III-lea î.Hr. Vasele ceramice în formă de clopot sunt căni fără toartă, care seamănă cu un clopot răsturat. Ele se găsesc de obicei în morminte, precum cel al Arcașului: un bărbat în poziție chircită, alături de care se găseau vârfuri de săgeți, brățări de protecție pentru încheieturile mâinii și de multe ori unelte din cupru și podoabe din aur. Interesant este faptul că acest cupru din care au fost făcute cuțitele Arcașului provenea din vestul Franței sau nordul Spaniei, ceea ce concordă cu răspândirea vaselor ceramice în formă de clopot pe coasta atlantică a Europei.

La scurt timp după descoperirea Arcașului, a fost dezvelit, în apropiere, scheletul unui tânăr bărbat, cu vârsta cuprinsă între 20 și 25 de ani. Analiza oaselor sale a indicat perioada anilor 2350 - 2260 î.Hr. Printre obiectele aflate în mormânt se numărau colți de mistreț, unelte din cositor și podoabe din

aur asemănătoare cu cele ale Arcașului, dar lipseau vasele. Cei doi bărbați au fost probabil rude, pentru că aveau în comun o concreșcență ereditară rară la oasele picioarelor și de aceea bărbatul mai tânăr a fost numit „Însoțitorul Arcașului”. Proporția de izotopi de stronțiu a arătat, totuși, că tânărul bărbat era din partea locului, adică din sudul Angliei. Era oare el un urmaș al Arcașului?

Mai târziu, arheologii au descoperit un mormânt comun la Boscombe Down, de asemenea în apropiere de Stonehenge, care conținea scheletele a cel puțin cinci bărbați adulți, scheletul unui adolescent, probabil băiat, precum și cel al unui copil, posibil chiar a doi copii. Un bărbat avea vârsta cuprinsă între 30 și 45 de ani și suferise o vătămare în timpul vieții care i-a provocat fractura femurului. El a fost îngropat într-o poziție chircită cu capul spre nord. Ceilalți bărbați au murit la vârsta de aproape 30 de ani, iar adolescentul avea vârsta cuprinsă între 15 și 18 ani. Oasele erau împrăștiate la întâmplare în jurul scheletului bărbatului cel mai vârstnic, ceea ce ne duce la concluzia că nu era primul loc în care fuseseră înmormântați. Bărbații și adolescentul se pare că erau înrudiți, dacă ținem seama de structura lor craniană similară.

Numărul foarte mare de vârfuri de săgeți descoperite în mormânt i-a determinat pe arheologi să-i numească „Arcașii din Boscombe”. Vasele ceramice ce se aflau alături de ei erau decorate cu impresiuni de șnur, fapt care arată existența relațiilor continentale. Proporțiile de stronțiu și oxigen din dinții lor au limitat posibilitatea originii lor la Țara Galilor, deși nu ies din calcul nici Bretania, Portugalia, Masivul Central al Franței și Pădurea Neagră. Premolarii și molarii aveau, totuși, amprente izotopice diferite, indicând faptul că Arcașii au trăit într-un singur loc până la vârsta de 5-7 ani și în alt loc între 11 și 13 ani, înainte să se mute în apropiere de Stonehenge. Acest aspect este foarte straniu, din moment ce ei au vârste diferite.

Res. Era oare aceasta o formă obișnuită de migrare, în care copiii erau trimiși în altă regiune mai târziu în timpul copilăriei? Sau acești bărbați înrudiți s-au născut și au crescut aproximativ în același timp și apoi s-au mutat cu toții în apropiere de Stonehenge, înainte să moară la diferite vârste, iar apoi cei care au murit mai devreme au fost reînsmormântați împreună cu ceilalți, atunci când a murit și ultimul dintre ei?

Aceste trei morminte arată faptul că oamenii călătoreau la Stonehenge de la mari distanțe. În mod clar, atmosfera ritualică a peisajului și monumentele funerare din această regiune exercitau o atracție puternică. Povestea Arcașului din Amesbury, a Însoțitorului său, precum și cea a Arcașilor din Boscombe, ne oferă o mică imagine a oamenilor care au trăit în cel de-al III-lea mileniu î.Hr. în sudul Angliei. Arheologia reprezintă o „colecție” de asemenea imagini, câteva dintre ele fiind clare, dar cele mai multe abia conturate. Să ne întoarcem acum cu câteva mii de ani în urmă, să lărgim imaginea, pentru a cuprinde mai mult spațiu și timp, și să examinăm schimbările care au survenit în lumea specifică Epocii Pietrei, schimbări care au culminat cu momentul când oamenii au făcut vasele de ceramică în formă de clopot.³

DUPĂ EPOCA GLACIARĂ

Cu aproape 10 000 de ani în urmă, straturile de gheață care acopereau o mare parte din Europa de Nord s-au retras către nordul Scandinaviei. Pădurile au apărut în regiuni care până atunci fuseseră acoperite de gheață și tundră. Ghețarii s-au retras din zonele cu lacuri, iar râurile au săpat cursuri noi în drumul lor către mare. Noile păduri erau pline de vânat și plante comestibile, în timp ce râurile, lacurile și mările erau bogate în pește și animale acvatice care atrăgeau păsările de pradă. Colonii imense de foci au apărut de-a lungul coastelor. Oamenii

din Epoca Pietrei care trăiau din vânătoare, pescuit și cules au conștientizat rapid posibilitățile oferite de aceste resurse bogate.

Liniile de coastă din Europa de Nord nu erau încă definitive; vânătorii puteau să ajungă din Danemarca în Anglia. Irlanda, totuși, s-a desprins de uscat la scurt timp după retragerea calotei glaciare, motiv pentru care acolo nu trăiesc șerpi. Marea Baltică a apărut ca lac cu apă dulce alimentat de ghețarii care se retrăgeau, însă, în cele din urmă, creșterea nivelului mării la nivel global a dus la depășirea porțiunii de uscat dintre Danemarca și Suedia. De asemenea, bazinul Mării de Nord s-a scufundat, în cele din urmă. Cu aproape 7 500 de ani în urmă linia de coastă a Europei era destul de asemănătoare cu cea din perioada modernă, deși unele părți din Scandinavia, eliberate de povara gheții care se topește, continuă să avanseze chiar și în prezent, rezultând alte schimbări ale liniei de coastă.

Vânătorii-culegători din perioada post-glaciară din zona temperată a Europei și-au adaptat tehnologia de trai la noile condiții de mediu. Acestea includeau noi tipuri de unelte din



Fundul unei bărci scobite în trunchiul unui copac, găsită pe fundul mării la Ronæs Skov, Danemarca.

Respiatră care făceau mai eficientă folosirea resurselor de cositor, atunci când erau încorporate în mânere de lemn și corn de cerb. Cornul de cerb era, de asemenea, folosit pentru confecționarea harpoanelor. O suliță de pescuit foarte ingenioasă și eficientă se numea „ostie”.

Ostiile erau unelte compuse, constând din două bucăți ascuțite de corn de cerb îndoite și un os sau o bucată de lemn, atașată de un mâner din lemn. Atunci când era înfiptă în spatele peștelui vânat în apa limpede, bucățile de corn de cerb prindeau peștele din părțile laterale, iar vârful îl străpungea suficient, încât să poată fi scos din apă. Combinarea unor materiale, cum erau cositorul cu lemnul, pentru a realiza unelte compuse, a reprezentat un progres major față de tehnologia din Epoca Glaciară.

Meșteșugul prelucrării lemnului era o caracteristică a acestor comunități din Epoca Pietrei. O bună parte din acest lemn era folosită pentru a face echipament de pescuit. Capcanele conice în care peștii (în special țiparii) puteau să înoate, dar din care nu puteau să scape, erau făcute din ramuri de răchită, corn sau alun. Garduri de lemn din stâlpi și ramuri erau ridicate în jurul golfurilor de mică adâncime. Când fluxul își atingea punctul maxim, peștii puteau să înoate deasupra acestor îngrădituri, dar în timpul refluxului ei rămâneau captivi pe uscat și puteau fi prinși. Asemenea condiții favorabile permiteau pescuitul peștelui la o scară foarte mare. Apar astfel implicațiile conceptelor de proprietate și dreptul la proprietate, pentru că oamenii nu ar fi investit timp pentru construirea și întreținerea lor dacă peștele ar fi fost pur și simplu luat de către alții.

În Europa de Nord, bogată în surse de apă, oamenii din Epoca Pietrei considerau fluviile, râurile, lacurile și mările liniștite drept locuri pentru vânătoare și de capturare a peștelui, dar și căi de deplasare și astfel ei își puteau alege locul pentru

a obține cele mai multe beneficii din mediul înconjurător. Au conceput noi ambarcațiuni, dotate cu echipamentul necesar, pentru a le folosi eficient. Canoele scobite în trunchi de copac, datate de către arheologi în jurul anului 8000 î.Hr., sunt descoperite, de obicei, în siturile inundate de apă, precum și în mlaștinile, malurile lacurilor și golfurilor nu foarte adânci. Împreună cu bărcile au fost găsite, de asemenea, vâsle făcute din lemn. În situl danez din Tybrind Vig au fost descoperite aproape o duzină de vâsle făcute, în principal, din lemn de frasin.⁴ Unele erau decorate prin cioplire, gravare și pictură, indicând faptul că pentru proprietarii lor nu erau doar niște unelte, ci și un mijloc de exprimare artistică.

Proiectarea ambarcațiunilor și dezvoltarea tehnologiilor asociate navigației le-au permis vânătorilor și culegătorilor să călătorească mult mai departe de casă, dar, în același timp, ei puteau să-și păstreze amplasamentele poate chiar și timp de un an întreg, fără a fi nevoiți să se mute des. În aceste locuri puteau folosi structuri fixe, precum capcanele pentru pești, în loc să care echipamentul din loc în loc. Conceptul de loc fix care să fie numit acasă a înlocuit ideea unui teritoriu sau a unei zone întinse care fuseseră considerate spațiu vital. Unele zone din Danemarca, precum cea în care se află movilele „de resturi menajere” de pe malul mării, au fost din plin folosite, probabil, de către o comunitate care locuia acolo permanent.

Un alt indiciu al atașamentului față de anumite locuri este oferit de dezvoltarea cimitirelor în mileniile al VI-lea și al V-lea î.Hr., de exemplu cele descoperite în Skateholm în Suedia, Zvejnieki în Letonia și Oleneostrovskii Mogilnik, în Rusia. Morții erau îngropați cu mare grijă. Multe corpuri erau stropite cu ocru roșu (oxid de fier) și, de multe ori, în morminte erau depuse coarne de cerb și unelte din cremene. În Skateholm, câinii erau îngropați cu aceeași grijă ca și oamenii,⁵ ceea ce indică importanța pe care o aveau ca însoțitori și paznici.

Vânătorii, pescarii și culegătorii din nordul Europei din perioada post-glaciară sunt în prezent recunoscuți pentru felul ingenios în care s-au adaptat la noile condiții de mediu și pentru dezvoltarea noilor orânduiri sociale. Ei duceau o viață destul de prosperă. Cerbii, porcii sălbatici, peștele și alunele erau pentru ei o sursă sigură de hrană. De fapt, este posibil ca abundența resurselor din păduri și din oceane să fi contribuit la o întârziere a adoptării agriculturii de către comunitățile din Epoca Pietrei, în nordul și vestul Europei.

AGRICULTORII DIN PĂDURI

Aproximativ în aceeași perioadă în care gheața dispărea din nordul Europei, comunitățile preistorice din Orientul Apropiat au început să cultive intensiv anumite specii de plante și să crească anumite categorii de animale. Descoperirile arheologice din Levant și de pe dealurile din Turcia și Siria⁶ au scos în evidență că, aproximativ cu 11 000 de ani în urmă, începuse să fie practică o selecție în cultivarea soiurilor de grâu și orz, preferință manifestată și în domesticirea oilor și caprelor. Mai târziu, animale precum vitele, porcii, sau plante ca linte și mazărea au intrat la rândul lor în preferințele agricultorilor. Aceste plante și animale alcătuiesc ceea ce am putea numi un nucleu al „culturilor de bază” și al „animalelor de bază” al celei mai timpurii agriculturi din Lumea Veche. De aici s-au răspândit, mai departe, în nordul Africii, în Asia de sud-vest și în Europa culturile de plante și animalele domestice, împreună cu ideea acceptării schimbărilor, pe care o asemenea transformare o presupunea în societatea umană.

Răspândirea agriculturii în Europa, pornind din Anatolia spre Grecia, a început cu aproximativ 9 000 de ani în urmă sau imediat după anii 7000 î.Hr.⁷ Toate plantele și animalele folo-

site de primii agricultori europeni au fost la început cultivate, respectiv domesticite, în Orientul Apropiat.

În unele cazuri, comunitățile de agricultori migrau pentru a găsi soluri fertile noi, iar în alte părți vânătorii-culegători au ales să se stabilească, să cultive plante și să crească animale. Din Grecia, putem urmări răspândirea agriculturii și a populațiilor care practicau agricultura la nord și la vest, prin intermediul formei oaselor animalelor domestice, al semințelor carbonizate și al ceramicii specifice. În anii 6000 î.Hr., comunitățile agricole existau în Italia și pe valea Dunării. Un mileniu mai târziu, acestea au ajuns până pe coasta Atlanticului și în zona Canalului Mânecii.

În spațiul pe care noi îl numim Lumea Barbară, primii agricultori au cultivat solurile fertile din bazinele râurilor din Europa Centrală, precum cele ale Dunării, Rinului, Elbei și



Reconstituirea mormintelor a două femei tinere din Epoca Pietrei la Téviéc, Bretania, Franța, îngropate împreună cu coliere din scoici și coarne de cerb.